

FOGLIETTO ILLUSTRATIVO:
Selames 15 mg soluzione spot-on per gatti e cani ≤2,5 kg

1. NOME E INDIRIZZO DEL TITOLARE DELL'AUTORIZZAZIONE ALL'IMMISSIONE IN COMMERCIO E DEL TITOLARE DELL'AUTORIZZAZIONE ALLA PRODUZIONE RESPONSABILE DEL RILASCIO DEI LOTTI DI FABBRICAZIONE, SE DIVERSI

Titolare dell'autorizzazione all'immissione in commercio e produttore responsabile del rilascio dei lotti di fabbricazione:

KRKA, d.d., Novo mesto, Šmarješka cesta 6, 8501 Novo mesto, Slovenia

Distribuito da:

Candioli s.r.l., Strada comunale di None 1, 10092 Beinasco TO, Italia

2. DENOMINAZIONE DEL MEDICINALE VETERINARIO

Selames 15 mg soluzione spot-on per gatti e cani ≤2,5 kg
Selamectina

3. INDICAZIONE DEL(I) PRINCIPI(O) ATTIVO(I) E DEGLI ALTRI INGREDIENTI

Ogni pipetta contiene:

Principio attivo:

	Concentrazione di selamectina [mg/ml]	Selamectina [mg]	Volume [ml]
Selames 15 mg soluzione spot-on per gatti e cani ≤2,5 kg	60	15	0,25

Eccipienti:

Butilidrossitoluene (E321) 0,2 mg

Soluzione limpida, da incolore a gialla a marrone.


4. INDICAZIONE(I)

Gatti e cani:

• **Trattamento e prevenzione delle infestazioni da pulci**




causate da *Ctenocephalides spp.* per un mese dopo una singola somministrazione. Questo è il risultato delle proprietà adulticide, larvicide e ovide del medicinale veterinario. Il medicinale veterinario esercita attività ovida per 3 settimane dopo la somministrazione. Mediante la riduzione della popolazione delle pulci, il trattamento mensile degli animali in gravidanza e in allattamento contribuisce anche alla prevenzione delle infestazioni da pulci nella cucciolata fino a sette settimane di età. Il medicinale veterinario può essere utilizzato come parte di una strategia di trattamento per la dermatite allergica da pulci e mediante la sua azione ovida e larvicida può essere di aiuto nel controllo delle infestazioni di pulci ambientali esistenti nelle aree a cui l'animale ha accesso.






- **Prevenzione della dirofilariosi** 
causata da *Dirofilaria immitis* con somministrazione mensile

- **Trattamento degli acari dell'orecchio** (*Otodectes cynotis*). 

Gatti:

- **Trattamento delle infestazioni da pidocchi masticatori** (*Felicola subrostratus*) 
- **Trattamento dei nematodi adulti** (*Toxocara cati*) 
- **Trattamento degli anchilostomi intestinali dell'adulto** (*Ancylostoma tubaeforme*) 

Cani:

- **Trattamento delle infestazioni da pidocchi masticatori** (*Trichodectes canis*) 
- **Trattamento della rogna sarcoptica** (causata da *Sarcoptes scabiei*) 
- **Trattamento dei nematodi intestinali dell'adulto** (*Toxocara canis*) 

5. CONTROINDICAZIONI

Non usare in animali sotto le 6 settimane di età.

Non usare nei gatti che soffrono di malattie concomitanti, o che sono debilitati o sottopeso (per taglia ed età).

Non usare in caso di ipersensibilità al principio attivo o ad uno degli eccipienti.

6. REAZIONI AVVERSE

L'uso del medicinale veterinario nei gatti è stato raramente associato ad alopecia transitoria lieve nel sito di applicazione. In casi molto rari può anche essere osservata irritazione focale transitoria. L'alopecia e l'irritazione sono normalmente auto-risolutive, ma la terapia sintomatica può essere applicabile in alcune circostanze.

In rare occasioni in cani e gatti, l'applicazione del medicinale veterinario può produrre un locale e temporaneo ammassamento del pelo nel sito di applicazione e/o la comparsa occasionale di una piccola quantità di polvere bianca. Questo è normale e scomparirà in genere entro 24 ore dalla somministrazione del trattamento senza influenzare la sicurezza o l'efficacia del medicinale veterinario.

Molto raramente, come con altri lattoni macrociclici, sono stati osservati segni neurologici reversibili, comprese le convulsioni, dopo l'uso del medicinale veterinario in cani e gatti.

Se si verifica una leccata significativa del prodotto applicato, raramente si può osservare un breve periodo di ipersalivazione nei gatti.

La frequenza delle reazioni avverse è definita usando le seguenti convenzioni:

- molto comuni (più di 1 su 10 animali trattati manifesta reazioni avverse)
- comuni (più di 1 ma meno di 10 animali su 100 animali trattati)
- non comuni (più di 1 ma meno di 10 animali su 1.000 animali trattati)
- rare (più di 1 ma meno di 10 animali su 10.000 animali trattati)
- molto rare (meno di 1 animale su 10.000 animali trattati, incluse le segnalazioni isolate).

Se dovessero manifestarsi effetti collaterali, anche quelli che non sono già menzionati in questo foglietto illustrativo o si ritiene che il medicinale non abbia funzionato, si prega di informarne il medico veterinario.

7. SPECIE DI DESTINAZIONE

Gatti e cani ($\leq 2,5$ kg)

8. POSOLOGIA PER CIASCUNA SPECIE, VIA(E) E MODALITÀ DI SOMMINISTRAZIONE

Uso spot-on.

Applicare sulla pelle alla base del collo davanti alle scapole.

Il medicinale veterinario deve essere somministrato con una singola applicazione alla dose minima di 6mg/kg di selamectina. Quando nello stesso animale devono essere trattate con il medicinale veterinario infestazioni o infezioni concomitanti, deve essere somministrata un'unica applicazione alla dose raccomandata di 6 mg/kg in qualsiasi momento. La durata appropriata del periodo di trattamento per i singoli parassiti è specificata di seguito.

Somministrare in accordo alla seguente tabella:

Gatti (kg)	Colore del cappuccino della pipetta	Selamectina (mg)	Efficacia (mg/ml)	Volume (contenuto nominale nel tubetto – ml)
$\leq 2,5$	Rosa	15	60	0,25
Per i gatti $> 2,5$ kg, prendere in considerazione la pipetta appropriata:				
2,6-7,5	Turchese	45	60	0,75
7,6-10,0	Grigio scuro	60	60	1,0
>10	/	Appropriata combinazione di pipette	/	Appropriata combinazione di pipette

Cani (kg)	Colore del cappuccino della pipetta	Selamectina (mg)	Efficacia (mg/ml)	Volume (contenuto nominale nel tubetto – ml)
$\leq 2,5$	Rosa	15	60	0,25
Per i cani $> 2,5$ kg, prendere in considerazione la pipetta appropriata:				
2,6-5,0	Viola	30	120	0,25
5,1-10,0	Arancione	60	120	0,5
10,1-20,0	Rosso	120	120	1,0
20,1-40,0	Verde	240	120	2,0
40,1-60,0	Blu scuro	360	120	3,0
>60	/	Appropriata combinazione di pipette	/	Appropriata combinazione di pipette



Trattamento e prevenzione delle pulci (gatti e cani)

Dopo la somministrazione del medicinale veterinario, le pulci adulte sull'animale vengono uccise, non vengono prodotte uova vitali e vengono uccise anche le larve (presenti solo nell'ambiente). Ciò interrompe la riproduzione delle pulci, ne interrompe il ciclo di vita e, nelle aree a cui l'animale ha accesso, può aiutare a controllare le preesistenti infestazioni ambientali da pulci.

Per la prevenzione delle infestazioni da pulci, il medicinale veterinario deve essere somministrato ad intervalli mensili durante tutta la stagione delle pulci, iniziando un mese prima che le pulci divengano attive. Attraverso una riduzione della popolazione delle pulci, il trattamento mensile degli animali in gravidanza e in allattamento aiuta a prevenire le infestazioni da pulci nella cucciolata fino a sette settimane di età.

Per l'uso come parte di una strategia di trattamento per la dermatite allergica da pulci, il medicinale veterinario deve essere somministrato ad intervalli mensili.



Prevenzione della dirofilariosi (gatti e cani)

La necessità di trattamento deve essere determinata dal veterinario responsabile e deve essere basata sulla situazione epidemiologica locale (vedere paragrafo 12). Per la prevenzione della dirofilariosi, il medicinale veterinario deve essere somministrato entro un mese dalla prima esposizione dell'animale alle zanzare e successivamente ogni mese fino ad 1 mese dopo l'ultima esposizione alle zanzare. Qualora si salti una dose e si superi un intervallo mensile tra le dosi, la somministrazione immediata del medicinale veterinario e la ripresa del dosaggio mensile ridurranno al minimo la possibilità di sviluppare le dirofilarie adulte. La necessità di un trattamento prolungato dovrebbe essere determinata dal veterinario prescrittore. Qualora sia utilizzato in sostituzione di un altro medicinale veterinario nell'ambito di un programma di profilassi della filariosi, la prima dose del medicinale veterinario deve essere somministrata entro un mese dall'ultima dose del medicinale precedente.



Trattamento delle infezioni da ascaridi (gatti e cani)

Deve essere somministrata una dose singola del medicinale veterinario.



Trattamento dei pidocchi masticatori (gatti e cani)

Deve essere somministrata una dose singola del medicinale veterinario.



Trattamento degli acari dell'orecchio (gatti)

Deve essere somministrata una dose singola del medicinale veterinario.



Trattamento degli acari dell'orecchio (cani)

Deve essere somministrata una dose singola del medicinale veterinario. Al momento del trattamento rimuovere delicatamente i detriti formati dal condotto uditivo esterno. E' raccomandata una ulteriore visita veterinaria 30 giorni dopo il trattamento in quanto alcuni animali potrebbero richiedere un secondo trattamento.



Trattamento delle infezioni da anchilostomi (gatti)

Deve essere somministrata una dose singola del medicinale veterinario.



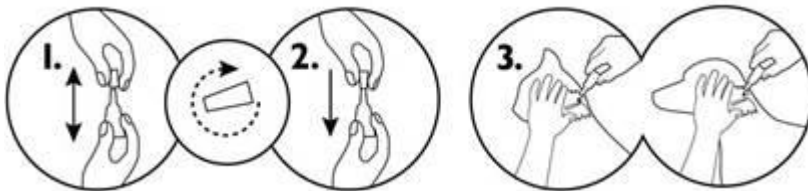
Trattamento della rogna sarcoptica (cani)

Per la completa eliminazione degli acari, deve essere somministrata una singola dose del medicinale veterinario per due mesi consecutivi.

9. AVVERTENZE PER UNA CORRETTA SOMMINISTRAZIONE

Modalità di impiego:

- 1- Rimuovere la pipetta dal sacchetto. Tenere la pipetta in posizione verticale, ruotare e togliere il cappuccio.
- 2- Capovolgere il cappuccio e riposizionarlo sull'altra estremità della pipetta. Premere e ruotare il cappuccio per rompere il sigillo, quindi rimuovere il cappuccio dalla pipetta.
- 3- Separare il pelo dell'animale sul dorso dell'animale alla base del collo davanti alle scapole fino a rendere visibile la cute. Porre la punta della pipetta sulla cute e premere la pipetta diverse volte per svuotarne il contenuto completamente e direttamente sulla cute in un punto. Evitare il contatto diretto tra il medicinale e le dita.



Non applicare quando il pelo dell'animale è bagnato. Tuttavia, lo shampoo o le immersioni dell'animale dopo 2 ore o più dal trattamento non ridurrà l'efficacia del medicinale veterinario.

10. TEMPO(I) DI ATTESA

Non applicabile.

11. PARTICOLARI PRECAUZIONI PER LA CONSERVAZIONE

Tenere fuori dalla vista e dalla portata dei bambini.

Conservare nella confezione originale per proteggerlo dalla luce e dall'umidità. Questo medicinale veterinario non richiede alcuna condizione particolare di conservazione.

Non usare questo medicinale veterinario dopo la data di scadenza riportata sulla scatola dopo EXP. La data di scadenza si riferisce all'ultimo giorno del mese.

12. AVVERTENZA(E) SPECIALE(I)

Avvertenze speciali per ciascuna specie di destinazione:

Non applicare quando il pelo dell'animale è bagnato. Evitare frequenti bagni in acqua o lo shampoo all'animale, perché il mantenimento dell'efficacia del prodotto in questi casi non è stato studiato. Per il trattamento degli acari dell'orecchio, non applicare direttamente sul condotto uditivo.

È importante applicare la dose come da indicazioni per limitare le possibilità di leccamento da parte dell'animale.

La selamectina può essere somministrata con sicurezza ad animali infetti da dirofilarie adulte, tuttavia, secondo la buona pratica veterinaria, si raccomanda che tutti gli animali di età pari o superiore a 6 mesi nei paesi in cui esiste un vettore debbano essere testati per le infezioni da dirofilarie adulte esistenti prima iniziare la terapia con selamectina. Si raccomanda inoltre di testare periodicamente gli animali per le infezioni da dirofilarie adulte, come parte integrante della strategia di prevenzione della dirofilaria, anche quando il prodotto è stato somministrato mensilmente. Questo prodotto non è efficace contro l'adulto *D. immitis*.

La resistenza parassitaria a qualsiasi particolare classe di antelmintici può svilupparsi in seguito all'uso frequente e ripetuto di un antelmintico di quella classe.

Precauzioni speciali per l'impiego negli animali:

Questo medicinale veterinario deve essere applicato solo sulla superficie della pelle. Non somministrare per via orale o parenterale.

Tenere gli animali trattati lontano da fuochi e altre fonti di calore per almeno 30 minuti o fino a quando il manto non è asciutto.

Precauzioni speciali che devono essere adottate dalla persona che somministra il medicinale veterinario:

Lavarsi le mani dopo l'uso e lavare immediatamente qualsiasi prodotto a contatto con la pelle con acqua e sapone. In caso di contatto accidentale con gli occhi, lavare immediatamente gli occhi con acqua e consultare immediatamente un medico e mostrare il foglio illustrativo o l'etichetta al medico. Questo medicinale veterinario è altamente infiammabile; tenere lontano da fonti di calore, scintille, fiamme libere o altre fonti di ignizione.

Non fumare, mangiare o bere durante la manipolazione del medicinale veterinario.

Evitare il contatto diretto con animali trattati fino a quando il sito di applicazione non si sia asciugato. Il giorno del trattamento ai bambini non deve essere permesso di giocare con gli animali trattati e agli animali non deve essere permesso di dormire con i loro proprietari, in particolare i bambini. Gli applicatori usati devono essere smaltiti immediatamente e non lasciati alla vista o alla portata dei bambini.

Le persone con sensibilità nota o allergie ai medicinali veterinari di questo tipo devono maneggiare con cautela il medicinale veterinario.

Altre precauzioni

La selamectina è tossica per gli organismi acquatici. Ai cani trattati non deve essere permesso di entrare nelle acque superficiali per 48 ore dopo il trattamento, per evitare effetti avversi sugli organismi acquatici.

Gravidanza e allattamento:

Può essere utilizzato durante la riproduzione, la gravidanza e l'allattamento nei gatti e nei cani.

Interazione con altri medicinali veterinari ed altre forme d'interazione:

Nei numerosi studi clinici di campo non sono state osservate interazioni tra selamectina e medicinali veterinari normalmente utilizzati o procedure mediche o chirurgiche.

Sovradosaggio (sintomi, procedure d'emergenza, antidoti):

Non sono stati osservati effetti indesiderati dopo la somministrazione di 10 volte la dose raccomandata. La selamectina è stata somministrata a 3 volte la dose raccomandata a gatti e cani infettati da dirofilarie adulte e non sono stati osservati effetti indesiderati. La selamectina è stata anche somministrata a 3 volte la dose raccomandata per l'allevamento di cani e gatti maschi e femmine, comprese le femmine in gravidanza e in allattamento che allattavano le loro cucciolate e a 5 volte la dose raccomandata ai Collies sensibili all'ivermectina e non sono stati osservati effetti indesiderati.

13. PRECAUZIONI PARTICOLARI DA PRENDERE PER LO SMALTIMENTO DEL PRODOTTO NON UTILIZZATO O DEGLI EVENTUALI RIFIUTI

I medicinali non devono essere smaltiti nelle acque di scarico. Smaltire i contenitori vuoti e non utilizzati dei prodotti in conformità alle disposizioni di legge locali.

I medicinali non devono essere smaltiti nelle acque di scarico.

La selamectina può essere nociva per pesci o per gli organismi di cui si nutrono.

14. DATA DELL'ULTIMA REVISIONE DEL FOGLIETTO ILLUSTRATIVO

13/10/2020

15. ALTRE INFORMAZIONI

03/2022

Pipetta mono-dose in polipropilene traslucido con chiusura in polietilene o poliossimetilene o polipropilene con punta impacchettata in un sacchetto triplex laminato composto da poliestere, alluminio e polietilene.

Scatola di cartone contenente 1, 3, 6 o 15 pipette.

È possibile che non tutte le confezioni siano commercializzate.

Per ogni informazione relativa a questo medicinale veterinario si prega di contattare il rappresentante locale del titolare dell'autorizzazione all'immissione in commercio.

MODALITA' DI DISPENSAZIONE

Da vendersi soltanto dietro presentazione di ricetta medico-veterinaria ripetibile.